



Rutiner for gjennomføring av planlagte ambulanseoppdrag med høyrisikosmitte/EVD i Luftforsvarets transportfly



Innholdsfortegnelse:

Side	Moment
1	Forside
2	Innholdsfortegnelse
3-10	Før avreise – på stasjonen
3	Biltekniske forberedelser
4	Tømming av dieseltank
5-6	Bytte av bårefeste
7-8	Tetting av vegg mellom førerkupe og sykekupe
9	Klargjøring av bære/kuvøse
10	Montering av avtrekksvifte i sykekupe
11-17	Forberedelser på Gardermoen – før avreise
11-12	Montering av teltet
13	Innkjøring av ambulansen i flymaskin
14-15	Klargjøring av ambulansen om bord i flymaskin
16-17	Koble teltet til ambulansen ombord i flymaskin
18	Underveis TIL hentested
19-26	Ved ankomst hentested
19	Koble teltet fra ambulansen
20	Utlasting av båren/kuvøsen
21-22	Innlasting av pasient i kuvøsen -Innlasting av båren i ambulansen/flyet
23-25	Koble teltet til ambulansen
26	Montering av filter og avtrekksvifte
27	Under transport til Gardermoen
28-31	Ved ankomst Gardermoen
28	Forberedelser før landing
29	CBRNE-teamet sine oppgaver etter landing
30-31	Ambulansepersonellens oppgaver etter landing
32	Ved ankomst OUS Ullevål
Vedlegg:	Hurtig sjekklister høyrisikosmitte-oppdrag

Før avreise – på stasjonen

- ☐ Daglig sjekk av br. nr. 300 gjennomføres raskest mulig. Evt. avvik korrigeres. Ved behov og dersom tiden tillater det – kan tekniske mangler utbedres hos Bertel O. Steen.
- ☐ Utvendig og innvendig vask av bil foretaes. Viktig område er bakenden mtp. feste av magnetlister og taping av teltsluse.
- ☐ Batteripoler på batteri i motorrom må tapes/isoleres med gaffa-tape. Batteriene i skuffen ved venstre skyvedør er isolert allerede.



- ☐ ALT verktøy som ligger i venstre skyvedør må flyttes til førerkupe. Husk å ta frem boksen med ekstra sikringer. Denne kan legges i førerkupe.
- ☐ Strømkabel til flystrøm taes frem fra oppbevaringsrommet i venstre skyvedør. Legges i førerkupe.
- ☐ Brannslukkingsapparat på høyre side (pulverapparat) fjernes og settes igjen på stasjonen.
- ☐ LP15 – daglig kontroll utføres. Bytte til fulladede batterier. Pakkes i tett søppelsekk og festes på gulv i bilen. 2 ekstra batterier medbringes i skap i ambulansen.
- ☐ I samråd med intensivavdelingen så skal bærbart behandlingsutstyr tilgjengelig fra venstre skyvedør taes ut og settes igjen på stasjonen.
- ☐ Ledsagerstol på høyre side i sykekupe fjernes.

Dieseltanken må tappes til ca. $\frac{3}{4}$ - $\frac{1}{2}$ tank. Full tank er på ca. 75 liter

- ☐ Fyll opp til full tank på Statoil.
Dette er viktig slik at man vet hvor mye som er på tanken!
Motoren skal gå - bilens gear må stå i park - håndbrekk må være på.

- ☐ Koble til slange for tapping til tappepunkt på venstre side i motorrom. Slangen ligger i plastpose i skuff nederst i venstre skyvedør.
Enden på slangen puttes i tank på annen ambulanse.



- ☐ Mens motoren går på tomgang vries rødt håndtak bestemt i en bevegelse til venstre.

Man tapper nå ca. 3 l/min. med diesel. Ta tiden. Husk at du skal ha diesel til å kjøre til og fra Gardermoen også!



- ☐ **Motoren må IKKE stanses mens dette pågår.**
En person MÅ sitte i førerkupe og sikre at motor ikke skrus av.

- ☐ Når man har tappet ønsket volum, vries rødt håndtak bestemt tilbake til høyre. Motor kan stanses. Slange kobles fra. Tøm slangen mest mulig. Tørk av med papir. Oppbevares i tett plastpose/sekk. Legges tilbake i skuff nederst i venstre skyvedør.

- ☐ Det er mulig at fuelmåler settes ut av spill når man tømmer tanken som dette. Man kan evt. fjerne/sette i sikring for fuelmåler for å se om dette hjelper.
Sikringen finner du til venstre for bremsepedal oppunder dashboardet.



Bytte av bårefeste – det skal benyttes Stollenwerker bære.

- ☐ Ta ut "intensivbåra" og løsne begge bårefestene til denne.

Pass på at du ikke skader "strømledningen" i fremre bårefeste.

- ☐ Dekk til koblingen i gulvet med "gaffatape".

Lader til intensivbåra ligger på "hemsen" i sykekupéen.
Koble intensivbåra til laderen slik at batteriet ikke tømmes.



- ☐ Bårefestet til Stollenwerker-båra monteres i gulvet.

Bårefestet festes 4-5 cm (2 hull) fra skapvegg i front.



- ☐ Fremre del festes ved hjelp av 2 ferdige fester.

De settes i hullene i front.

Midtre skrue røres ikke, kun de to andre skrueene strammes til.

Bruk fastnøkkel nr. 13.



- ☐ Bakre feste skal kun skrues løst til med medfølgende fastnøkkel.

Kun midtre skrue strammes løst.



Tetting mellom førerkupe/sykekupe

- ☐ Feste filter i vindu mellom førerkupe/sykekupe. Stramme skruene godt.

Sykekupe



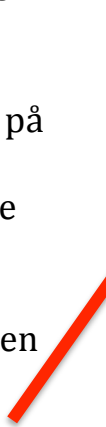
Førerkupe



- ☐ Tette åpning mellom førerkupe og sykekupe med plast. Festes med gaffatape.

Med fordel kan plasten festes på spritvasket gummilist, slik at dørene også er med på å holde plasten festet/tett.

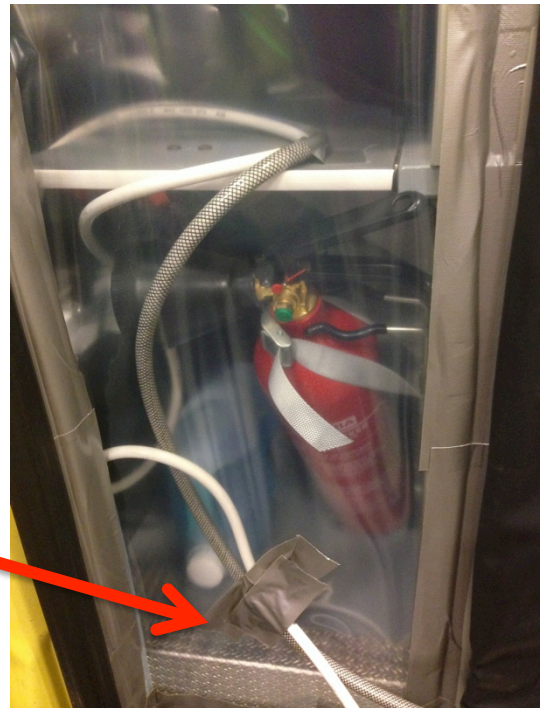
Viktig å legge inn slakk i plasten slik at ikke dørenes gummi-klosser revner plasten når dørene lukkes.



Venstre side

- ☐ Når tetting mellom førerkupe/sykekupe er utført, lages hull til gjennomføring av egne gasslanger på venstre side.
- ☐ Gjennomføringene må tettes skikkelig med tape på begge sider av platen.

Gasslangene kveiles opp og oppbevares i førerkupe.
- ☐ Gasslanger trekkes inn i gasskap og legges på toppen der. Festes med gaffatape.
- ☐ Ambulansens gasslanger kan da kobles til disse.
- ☐ Ambulansens gassflasker skrues igjen. **Disse skal være fulle.**



Høyre side

- ☐ Strømkabel for flystrøm trekkes inn via venstre sidevindu i førerkupe.
Strømkabel trekkes bak forsetene over til ambulansens høyre side, gjennom platen og kobles i eget flystrømsinntak.
- ☐ Gjennomføringen gjennom platen tapes tett på begge sider av platen.
- ☐ Strømkabel forankres til bilen med gaffatape. Kveiles opp og oppbevares i førerkupe.



Klargjøring av bære/kuvøse

- ☐ Kuvøsen festes til båret med tilhørende festebelter.



Hodeenden

Fotenden



- ☐ Presenning festes til innsiden av kuvøsens venstre innvendige side ved bruk av gaffatape.

(Denne presenningen skal rulles ut over bære og utstyr ved innlasting av pasient i kuvøsen. CBRNE fjerner så presenningen).



- ☐ Avtrekksvifte til kuvøsen festes i hodeenden på kuvøsen og "sikres" med en strammerem.

Strømboks til viften festes på båret på samme side som kuvøsen åpnes på.



Montering av avtrekksvifte i sykekupe

- ☐ Avtrekksviften skal festes på gulvet mellom venstre bakdør og kuvøsen. Festes med stropper til gulvet og til bårens fotende.
- ☐ Strømforsyning er via egen strømkabel som kobles til strømuttak øverst til venstre på behandlingsvegg. Denne settes først i når viften skal benyttes.
- ☐ Fjerne svart isopor-propp på innsiden av ventil i venstre bakvindu. Legges i førerkupé.
- ☐ Avtrekksrør festes til ventil på innsiden av venstre bakdør. Bruk 6 mm umbrakonøkkel.
- ☐ Test alle vifter med 230V slik at man vet de virker.



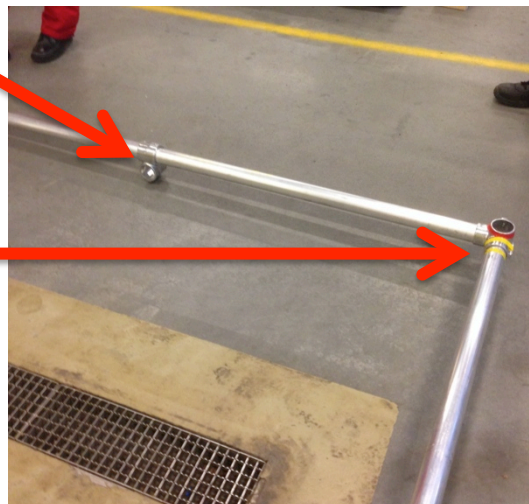
På Gardermoen

Montering av telt – gjøres utenfor flymaskinen

- ☐ Topprammen monteres først med feste for overligger ned mot gulv.

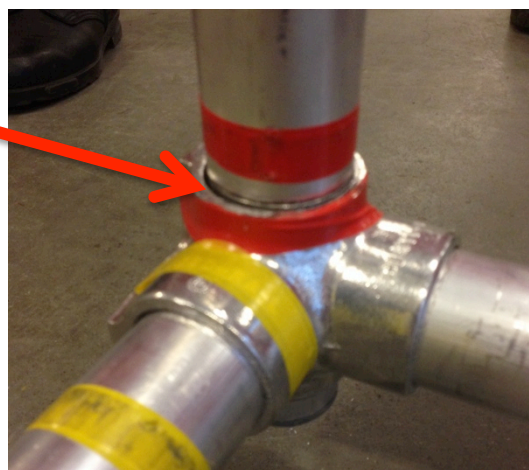
Alle ender på stengene er fargemerket med rød eller gul tape. Pass på slik at riktig ende kobles til riktig stang.

Stram skruene med tilhørende umbrakonøkkel (3/16") fra utstyrskoffert nr. 3.



- ☐ Hjørnestenger monteres, med svart tusjmerket ende ned i toppramme.

Stram skruene med tilhørende umbrakonøkkel (3/16") fra utstyrskoffert nr. 3.



- ☐ Bunnramme monteres på samme måte som toppramme. Legg treklosser under hjørnene.

- ☐ Toppramme løftes opp og snues. Settes ned i bunnramme.

Stram skruene med tilhørende umbrakonøkkel (3/16") fra utstyrskoffert nr. 3.



- ☐ Teltet legges inn i bunnrammen og brettes ut.

Pass på at plasseringen stemmer med overliggeren til teltrammen og festene til denne.

- ☐ Løft opp teltet og tre overligger til teltrammen gjennom festene, før skruer strammes til med tilhørende umbrakonøkkel (3/16").



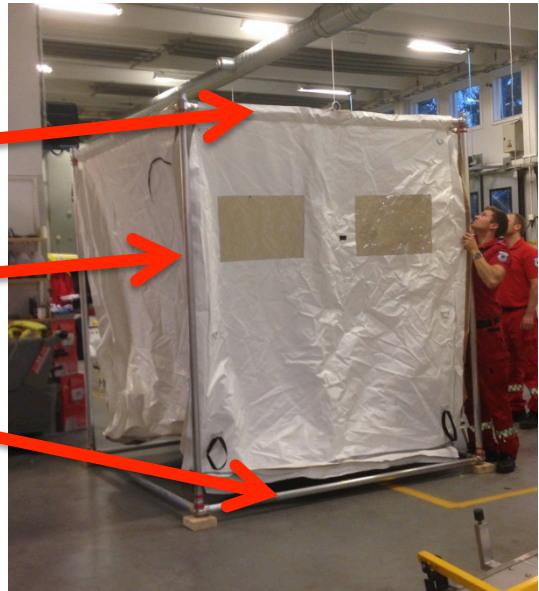
- ☐ Fest teltduken med borrelås rundt alle stenger.

Start med taket øverst.

Fortsett så med hjørnestengene. Begynn øverst og jobb nedover.

Så festes bunnen.

Viktig å ikke stramme borrelåsene mer enn akkurat, slik at man får strammet alle sider.



Pass på at teltet er stramt og fint og festet skikkelig.

De svarte reimene er bærehåndtak.



Innkjøring av ambulansen i flymaskin

Når man kommer til Gardermoen opprettes kontakt med flybesetning og annet personell, som sørger for at alt går riktig for seg før man kjører om bord.

- ☐ Webasto dieselvarmer må være avskrudd i 15 min. før ombordkjøring.
- ☐ Ambulansen skal veies slik at plassering i flymaskin blir korrekt.
- ☐ Vis frem dieselnivået – slik at alle er enige om at det ikke er for mye diesel på tanken.
- ☐ **Alt utstyr som skal være foran ambulansen i flymaskinen må bæres om bord før man kjører ambulansen inn i flymaskinen.**
- ☐ Sørg for at pallen med kjørerampene kjøres frem. I samråd med flybesetning legges disse inntil lasterampen på flymaskinen.

Når ambulansen skal kjøres om bord, skru lysene på "parklys" og følg anvisninger fra "loadmaster".

Det er flybesetningen som har styringen på denne prosessen.

- ☐ Når ambulansen er kjørt om bord og står på korrekt plassering i flykroppen settes gearet i "park" og håndbrekk settes på. Luftfjærene skal **IKKE** tømmes enda. "Loadmaster" trenger litt arbeidsrom under ambulansen.

Det er nå viktig at en av ambulansepersonellet følger med når "loadmaster" fester ambulansen med deres kjettinger.

Ambulansen festes med 6 kjettinger foran og 6 kjettinger bak.

Bak er det 4 særskilte festepunkter – foran er det 2 særskilte festepunkter. "Loadmaster" fester i tillegg til disse særskilte festepunktene ambulansen med to ekstra feste bak og fire fester foran. Det er viktig å påse at de ikke fester kjettingene i strukturer på ambulansen som ikke tåler belastningen.

- ☐ Når ambulansen er festet med alle kjettingene, skal luftfjærene tømmes/ambulansen senkes og "loadmaster" etterstrammer alle kjettingene.

Klargjøring av ambulansen ombord i flymaskin

- ☐ **All strøm** i ambulansen må skrus av.

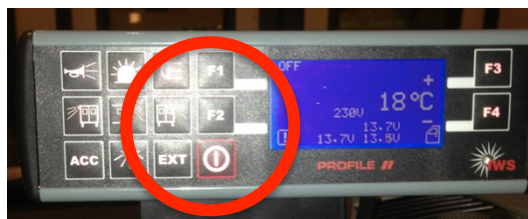
- ☐ Nødnettsradio.



- ☐ Locus-skjerm.



- ☐ Hovedstrømsbryter.



- ☐ Bryter merket "Telefonstrøm" nederst på høyre forsete.



- ☐ Inverterboks bak førersete (blå boks) skal skrus av.



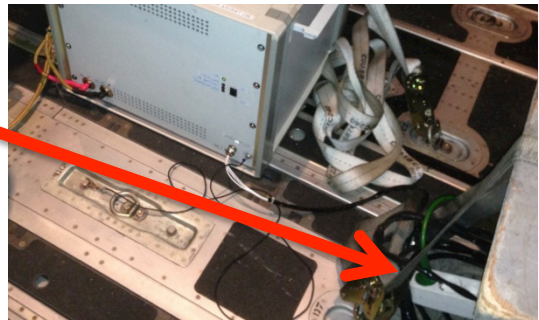
- ☐ Mobiltelefoner – også private (Kan settes i "flymodus").

- ☐ Nødnett håndradioer.

- Begge vinduene i førerkupe skal senkes og være åpne under hele flyturen.



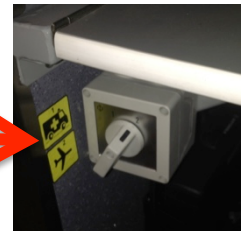
- Trekk strømkabel for flystrøm ut av venstre sidevindu i førerkupe og koble denne til skjøteledningen som er koblet til "strømboks" foran ambulansen.



- Link opp med "loadmaster" - skru bryter over til "flystrøm". Dette gjøres enklest fra høyre førerdør, strekk armen inn bak setet og vipp bryteren mot deg.



Ambulansestrøm



Flystrøm

- Det er nå strøm i strømuttakene i sykekupe samt lys i tak – styrt med egen bryter.

Forsikre deg om at det lyser i strømuttakene.



- Dekke til brytere for "frontkamera", "vacum", "kompressor" og "webasto" med rød tape. Disse bryterne må ikke aktiveres mens man flyr!



- Trekk slanger for oksygen og medisinsk luft ut av venstre sidevindu i førerkupe og koble disse til gassflaskene foran ambulansen. Slangene og strømkabelen kan festes opp i "nettingen" på flyveggen og trekkes frem og over til gassflaskene/strømboksen på en slik måte at man fortsatt kan bevege seg mellom ambulansen og flyveggen.

Koble teltet til ambulansen om bord i flymaskinen

- ☐ Presenning legges ut på gulv bak ambulansen i flyet. Legg denne godt inn under bakenden på ambulansen og så langt ut fra ambulansen at den dekker hele området som teltet skal stå på.

- ☐ Begge bakdører skal være lukket, løftelem i øvre posisjon, litt ut fra bilen.

Magnetlister (ligger i kasse nr. 6) festes på ambulansens venstre bakdør.

Festes kant i kant mot venstre side av metallist på venstre bakdør.

Tørk gjerne av med en fuktig klut først.

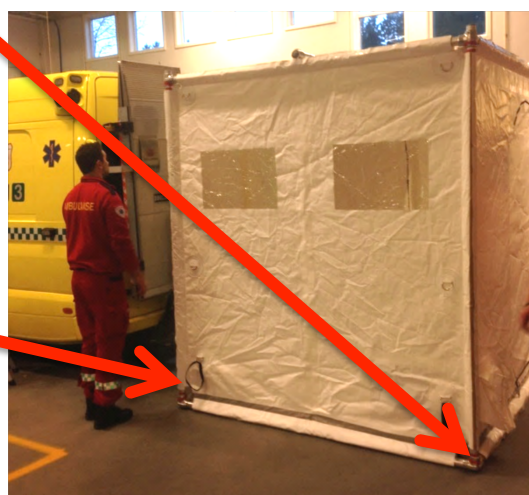


- ☐ Beskyttende matter legges på presenningen slik at de kommer inn under hvert hjørne på teltet.

- ☐ Teltet løftes inn mot ambulansen, mot løftelem. Høyre bakdør er lukket.

Teltet løftes i påmonterte løftehåndtak.

Plasser teltet litt nærmere ambulansen enn det skal være når alt er klart.



- ☐ Teltslusens nedre del tres inn på list i underkant av bakenden på ambulansen.

Pass på at den plasseres likt på begge sider.



- ☐ Resten av slusen festes så mot de påmonterte magnetfester.

Det er IKKE nødvendig å tape over skjøtene!



- ☐ På høyre side festes slusen med de påmonterte magnetene mot ambulansens karrosseri.

Pass på at "utforingen" til blålyset på høyre siden passer godt.

Det er IKKE nødvendig å tape over skjøtene!

Tørk gjerne av karrosseriet med en fuktig klut først.



- ☐ Avtrekksvifte og filter plasseres på gulvet mellom ambulansen og teltet. De trenger ikke å kobles til teltet. Stoppes til gulvet av "loadmaster".

Underveis TIL hentested

- ☐ 30 minutter før landing ikler Intensivcrew, CBRNE, Infeksjonsmedisinsk crew og Ambulansepersonellet seg vernedrakter slik at alle er klare til innsats så fort flyet har landet.
- ☐ Alt utstyr som skal benyttes i håndteringen av pasienten, båren/kuvøsen, desinfeksjonsutstyr m.m. klargjøres.

Ved ankomst hentested

Koble teltet fra ambulansen

- ☐ Lasterampe går ned
- ☐ Intensivcrew og Infeksjonsmedisinsk crew oppretter kontakt med pasientansvarlig på bakken. Tar med seg sitt utstyr dit.
- ☐ CBRNE bærer ut det utstyret de skal bruke utenfor flymaskinen.
- ☐ CBRNE legger ut presenning på bakken utenfor flymaskinen som teltet skal stå på.
- ☐ Be "loadmaster" løsne teltet fra flykroppen.
- ☐ Lukk igjen begge bakdører på ambulansen.
- ☐ Flytte teltet ca. 50 cm nærmere ambulansen.
- ☐ Løsne slusen fra ambulansens magnetlister rundt venstre og høyre bakdør.
- ☐ Trekke teltslusens nedre del ut av listen under bakenden på ambulansen.
- ☐ CBRNE og Ambulansepersonellet løfter teltet ut av flymaskinen og plasserer det på presenningen som er lagt klar på bakken.
- ☐ CBRNE klargjør sitt desinfeksjonsutstyr og plasserer dette i området der Intensivcrewet befinner seg.

Utlasting av båren/kuvøsen – utføres av ambulansepersonellet

- ☐ Løftelem på ambulansen legges ned slik at bakdører kan åpnes. Pass på at ikke løftelemmens nedre del skader gulvet i flymaskin.

Det er kun ambulansepersonellet som skal styre løftelemmen!

- ☐ Avtrekksvifte løsnes og settes ned på gulv i flymaskin.
- ☐ Båren taes ut av ambulansen ved bruk av løftelem.
- ☐ Når båren er ute av ambulansen brettes løftelem inn sideveis, slik at det er mulig for intensivcrew å gå inn/ut av høyre bakdør. Begge bakdører på ambulansen lukkes.
- ☐ Ambulansepersonellet bringer båren frem til presenning på bakken som CBRNE har lagt klar.

Innlasting av pasient i kuvøsen

- ☐ Ambulansepersonellet åpner kuvøsen, holder lokket åpent og bretter ned presenningen som ligger inne i kuvøsen og henger denne ned slik at den beskytter båren og viftemotor.
- ☐ Intensivcrew klargjør pasienten og hjelper denne inn i kuvøsen. Løsne presenningen som er tapet fast innvendig i kuvøsens venstre side og rull denne sammen nedover. La den ligge på bakken. Ikke trakk på eller kom i kontakt med denne presenningen på annen måte enn med hanskene.
- ☐ Hanskebytte på intensivcrew.
- ☐ Intensivcrew lukker kuvøsen.
- ☐ Hanskebytte på intensivcrew.
- ☐ **Avtrekksvifte til kuvøsen skrus på.**
- ☐ Dekontaminering av intensivcrew?
- ☐ CBRNE dekontaminerer kuvøsen/båren.
- ☐ Hanskebytte på ambulansepersonell.
- ☐ Intensivcrew går inn i ambulansen.
- ☐ La begge bakdører være åpne.
- ☐ Ambulansepersonellet bretter ut løftelem sideveis og løfter båren inn i ambulansen ved hjelp av løftelem.
Pass på at løftelemmens nedre del ikke skader gulv i flymaskin.

Det er kun ambulansepersonellet som skal styre løftelemmen!

- ☐ Ambulansepersonell løfter avtrekksvifte inn i ambulansen, slange monteres til ventil i venstre bakdør og vifte festes. Strømkabel settes i strømkontakt.
- ☐ Kontroller at Intensivcrew har koblet til strømledningen på kuvøsens avtrekksvifte.

- ☐ Bakdører lukkes og løftelem kjøres opp i øvre posisjon men vinklet litt ut fra ambulansen mtp. festing av slusen til venstre bakdør.
- ☐ En annen av følgepersonell ivaretar kontakt med intensivcrew via vindu i førerkupe.
- ☐ CBRNE vurderer behov for dekontaminering av personell/utstyr på utsiden av ambulansen/flymaskin.
- ☐ Alt avfall håndteres på korrekt måte og pakkes ned.
- ☐ Ambulansepersonell kler av seg vernedrakter.

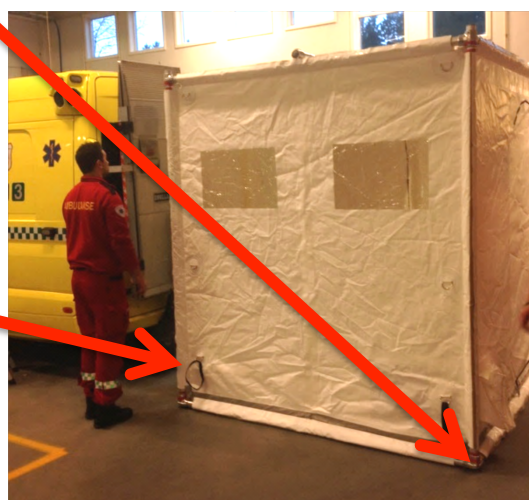
Koble teltet til ambulansen om bord i flymaskinen

- ☐ Presenning legges ut på gulv bak ambulansen i flyet. Legg denne godt inn under bakenden på ambulansen og så langt ut fra ambulansen at den dekker hele området som teltet skal stå på.
- ☐ **Begge bakdører skal være lukket**, løftelem i øvre posisjon, litt ut fra bilen.
- ☐ Beskyttende matter legges på presenningen slik at de kommer inn under hvert hjørne på teltet.

- ☐ Teltet løftes inn mot ambulansen, mot løftelem. Begge bakdører er lukket.

Teltet løftes i påmonterte løftehåndtak.

Plasser teltet litt nærmere ambulansen enn det skal være når alt er klart.



- ☐ Teltslusens nedre del tres inn på list i underkant av bakenden på ambulansen.

Pass på at den plasseres likt på begge sider.



- ☐ Resten av slusen festes så mot de påmonterte magnetfester.

Det tapes med gaffatape over alle skjøter mellom teltduk og karrosseri.

Viktige områder på venstre bakdør er øverst mot vinkelen over taket, alle skjøter i magnetlister og nederst i området rundt støtfanger.

Tørk gjerne av magnetlistene med en fuktig klut først.



- ☐ På høyre side festes slusen med de påmonterte magnetene mot ambulansens karrosseri.

Pass på at "utforingen" til blålyset på høyre siden passer godt.

Forsterk alle skjøter med gaffatape.

Tørk gjerne av karrosseriet med en fuktig klut først.



- ☐ Byggplast tapes fast over kanten på gulvet i høyre bakdør, slik at den henger ned over støtfanger mot gulv.

Dette for at eventuell væske/søl renner ned på gulvet i slusen og absorberes der.



- ☐ Absorberende matter legges inn på presenning under skjøt mellom sluse og ambulansen.



- ☐ Teltet flyttes så ca 50 cm tilbake/vekk fra ambulansen.

Pass på at hjørnene på teltbunnen står oppå de medbragte gulvmattene.

Be "loadmaster" om å feste de 2 krokene i slusens tak til flykroppen.

Sørg for at høyre bakdør kan åpnes/lukkes uten at den lager hull i slusetaket.

- ☐ Teltet stropes til gulv av flybesetning.

Montering av filter og avtrekksvifte til teltet

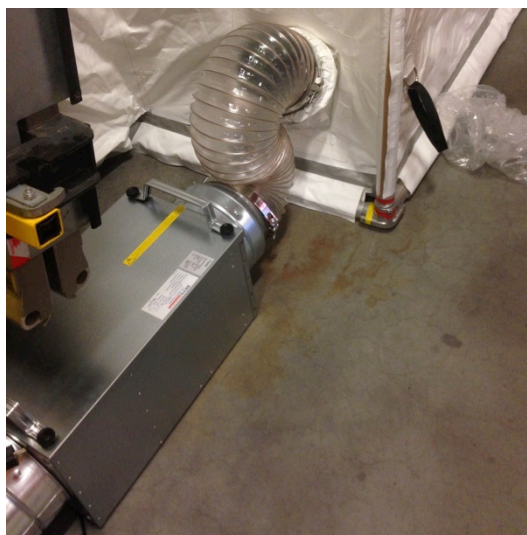
- ☐ Filter festes i forkant av telt. Slangen til filteret føres inn i åpningen til teltduken. Tettes ved hjelp av strammerem.

Stroppes av flybesetning til gulv.



- ☐ Avtrekksvifte festes til teltet mellom telt og ambulanse/løftelem. Slangen til avtrekksviften føres inn i åpningen til teltduken. Tettes ved hjelp av strammerem.

- ☐ Stroppes til gulv av flybesetning.



- ☐ Strømkabel kobles til "strømboks" foran ambulansen, evt. skjøteledning fra denne.

- ☐ Det er viktig at slangen fra viften som går inn i telt - peker nedover, slik at ikke "Perisafe" renner inn i slangen.



- ☐ Sidedørene på bilen skal ikke åpnes under transport. Begge dører merkes med eget skilt for dette. Skiltet plasseres oppå dørhåndtaket.



Under transport til Gardermoen

Ambulansepersonellets oppgaver

- ☐ Det skal til enhver tid sitte ett ambulansepersonell i høyre forsete i førerkupe og ivareta kommunikasjon med sykekupe. Dette gjøres ved bruk av "white-boards".
- ☐ Monitorér gassforbruk og strømforsyning med jevne mellomrom. Bli enige om en rotasjonsordning.
- ☐ Følg med på evt. lekkasje i overgangen mellom ambulansen og slusen, under bakre støtfanger. Se etter fuktmerker på absorberende matte som ligger oppå presenningen.
- ☐ Begge sidevinduene i førerkupe må være nede under flyturen.

Ved ankomst Gardermoen

Forberedelser før landing

- ☐ Ca. 1 time før landing må klargjøring av hva som skal skje etter landing begynne.
- ☐ Før landing skal man utføre et bytte av intensivcrew.
- ☐ Det intensivcrewet som skal være i ambulansen siste del av turen klargjør alt sitt personlige utstyr slik at dette er pakket ned og klart for å bringes tilbake av andre.
- ☐ Ambulansepersonell klargjør alt sitt personlige utstyr slik at dette er pakket ned og klart for å bringes tilbake av andre.
- ☐ Ambulansepersonellet ikler seg vernedrakter.
- ☐ CBRNE gjør sine forberedelser rundt alt utstyr som er benyttet i sluse.
- ☐ Mest mulig av utstyr skal være pakket ned før landing.
- ☐ Påse at begge bakdører på ambulansen er lukket.

Etter landing på Gardermoen

CBRNE-teamet sine oppgaver:

- ☐ Lasterampe til flyet kjøres ned av "loadmaster".
- ☐ CBRNE legger ut presenning på bakken utenfor flymaskinen som alt utstyr skal stå på.
- ☐ CBRNE bærer ut alt utstyr som er bak ambulansen.
- ☐ Be "loadmaster" løsne teltet fra flykroppen, samt avtrekksvifte og filter fra gulvet.
- ☐ CBRNE løsner filter og avtrekksvifte fra teltet og sørger for at ikke noe kontamineres. Vifte og filter puttes i plastsekker, løftes ut og plasseres på presenning som er klargjort på bakken.
- ☐ CBRNE flytter teltet ca. 50 cm nærmere ambulansen.
- ☐ CBRNE løsner slusen fra ambulansens magnetlister rundt venstre og høyre bakdør. Samle opp all tape i risikoavfallsboksene.
- ☐ Trekk teltslusens nedre del ut av listen under bakenden på ambulansen.
- ☐ Slusen "rulles inn i teltet".
- ☐ CBRNE løfter teltet ut av flymaskinen og plasser det på presenningen som er lagt klar på bakken.
- ☐ CBRNE fjerner absorberende matter fra presenningen og sørger for korrekt avfallshåndtering rundt dette.
- ☐ CBRNE fjerner gummimatter og presenning fra flymaskinens gulv. Det skal nå være tomt for utstyr bak ambulansen.
- ☐ CBRNE løsner magnetlister fra ambulansens venstre bakdør og bringer disse ut av flymaskin.

Ambulansepersonellet sine oppgaver:

- ☐ Ved hjelp av fjernkontroll som ligger i hanskerommet – kjør opp løftelem i øvre posisjon og vipp den inn mot bakdør. Få dette visuelt bekreftet.
- ☐ Fjern klistremerker fra begge sidedører.
- ☐ Sørg for at "loadmaster" løsner alle kjettinger fra ambulansen/gulv.
- ☐ Be intensivcrewet koble over gasslanger til ambulansens gassflasker – og åpne disse.
- ☐ Koble fra gasslanger fra gasstasjonen i flyet. Kveile opp gasslangene og oppbevar disse i førerkupe. Steng kranene på gassflaskene i gasstasjonen.
- ☐ Når "loadmaster" sier det er greit skrus all strøm på i ambulansen.
 - ☐ Hovedstrømsbryter
 - ☐ "Telefonstrøm" på høyresiden nedenfor høyre forsete
 - ☐ Locus-skjerm
 - ☐ Nødnettsradio
 - ☐ Inverterboks bak førersete skal stå på "ON"
 - ☐ Ambulansens mobiltelefon.
 - ☐ Nødnett håndradioer.
- ☐ Skru over fra flystrøm til ambulansens strømforsyning. Dette må gjøres fra høyre dør i førerkupe. Strekk en arm inn bak setet mot skyvedør. Der finner du bryteren. Denne skal nå vippe vekk fra deg – mot skillevegg.
- ☐ Strømkabel kan nå kobles fra strømboksen i flyet, kabelen kveiles opp og oppbevares i førerkupe.

- ☐ Skru på motoren på ambulansen og tvangskjør luftfjærene opp.

Trykk på "pil opp" og hold denne inne helt til luftfjærene er fylt med luft. Knappen må trykkes på flere ganger, mulig holdes inne.

Få "loadmaster" til å visuelt bekrefte at ambulansen har hevet seg.



- ☐ Når "loadmaster" sier det er greit kan ambulansen rygges av flyet. Følg anvisninger fra "loadmaster".
- ☐ Ambulansen er nå klar for transport til OUS Ullevål. Følg anvisninger fra personell på bakken.

Ved ankomst OUS Ullevål

- ☐ Løftelem på ambulansen legges ned slik at bakdører kan åpnes.
- ☐ Det er kun ambulansepersonellet som skal styre løftelemmen.
- ☐ Avtrekksvifte løsnes og settes ned på presenning som legges på bakken utenfor ambulansen.
- ☐ Båren taes ut av ambulansen ved bruk av løftelem.
- ☐ Båren bringes inn på avdelingen.
- ☐ Når pasienten er avlevert – sjekk opp om båren skal bringes til ambulansen eller om den skal leveres for dekontaminering på Ullevål.
- ☐ Avtrekksvifte settes inn i ambulansen og festes.
- ☐ Dørene lukkes og løftelem kjøres opp.
- ☐ Ambulansepersonellet følger anvisning for dekontaminering.